

Santolina europææ

por

*E. GUINEA*

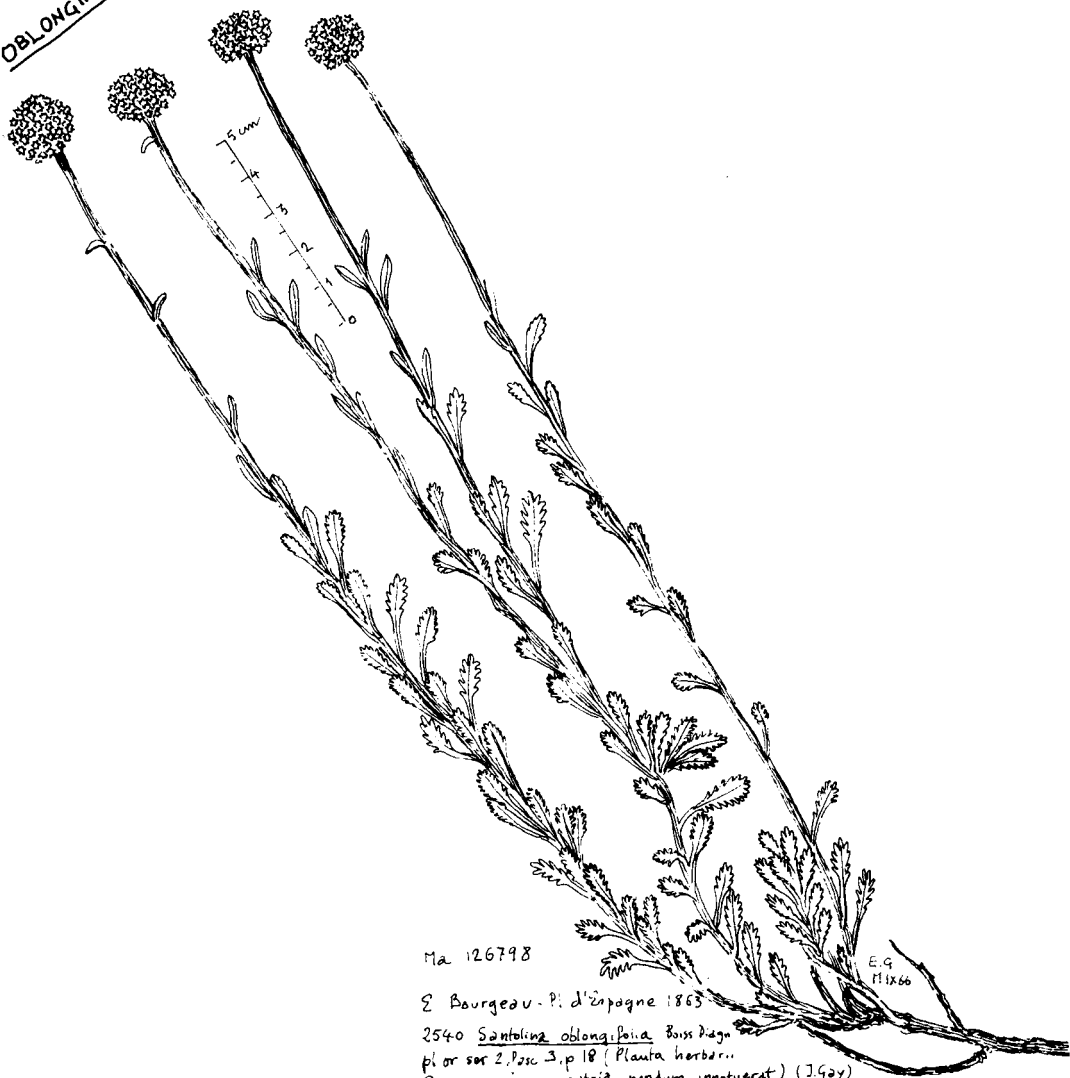


Suffrutices odoratissimi, basi ramosi. Folia alterna carnosula margine dentato-tuberculata, pectinata aut pinnati-lobata vel confertim pinnatisecta, quadrifaria sexfariave. Capitula ebracteata media vel parva, longe pedunculata multiflora, nunc homogama nunc heterogama, discoidea, floribus omnibus hermaphroditis fertilibus vel exterioribus rarius antheris crassis subfoemineis. Involucrum ovoideum subglobosum vel vix hemisphaericum campanulatove, bracteis multiseriatis imbricatis appressis siccis, marginibus scariosis, exterioribus gradatim brevioribus. Receptaculum convexiusculum, paleis flores semi-amplectantibus onustum. Corollae flavae, aureae vel citrino-lacteae regulares, tubo supra achaenium saepe plus minusve appendiculato vel compresso subbiato producto in anulum cucullumve ovarii apice cingentem, limbo paulo ampliato apice 5-fido. Antherae basi obtusae integrae. Styli rami truncati penicillati. Achaenia oblonga sub-4-gona rarius 5-gona compressa, angulis prominulis, apice truncatis, disco epigyno ecoronata diametro achenii, calva.

- |   |   |                         |    |
|---|---|-------------------------|----|
| 1 | Suffrutice viscoso-glanduloso, parce puberulo; ramis erectis fertilibus apicibus paniculato-ramulosis, fastigiatis ... .. | <b>viscosa</b>          | 3' |
| 1 | Suffrutices sericei, tomentosi, incani aut virescentes sed non viscosi ... ..   |                         |    |
| 2 | Suffrutices sericei ... ..  |                         |    |
| 3 | Ramos permultos steriles foliosissimos adscendentes fertilisque virgatos erectos, 0,15-0,3 alt. ... ..                    | <b>oblongifolia</b>     | 1' |
| 3 | Caudice tenue repente, ramoso, ramis adscendentes 0,05-0,10 (-0,2) alt. ... ..  |                         |    |
|   | ... ..  | <b>elegans</b>          | 2' |
| 2 | Suffrutices tomentoso-incani aut virescentes sed non sericei ... ..   |                         |    |
| 4 | Foliis planis linearibus integerrimis vel bifariam tuberculatis, dentatis lovatives ... ..                                | <b>rosmarinifolia</b>   | 5' |
| 4 | Foliis teretis quadrifariam vel sexfariam dentatis pinnatifidisve ... ..  |                         |    |
| 5 | Foliis pectinato-dentatis ... ..  | <b>chamaecyparissus</b> | 6  |
| 5 | Foliis pectinato-partitis ... ..  | <b>pinnata</b>          | 4  |

1. **S. oblongifolia** Boiss., Diagn. Pl. Or. Nov., Ser. 2 (3): 18 (1853) (*S. sericea* Jord. & Four., Icon. Fl. Eur. 2: 13 (1869)). Suffruticosa tota adpresse sericea, ramis sterilibus elongatis ramulosis, cau-

OBLONGIFOLIA



Ma 126798

Σ Bourgeau-P. d'Espagne 1863

2540 *Santolina oblongifolia* Boiss & Heldr.

Plor sor 2, Posc 3, p 18 (Planta herbarii

Pavoniani, cujus patria nondum innotuerat) (J.Gay)

Rochers de la Sierra de Gredos au Puerto del Pico 8 et 25 ju. 1863

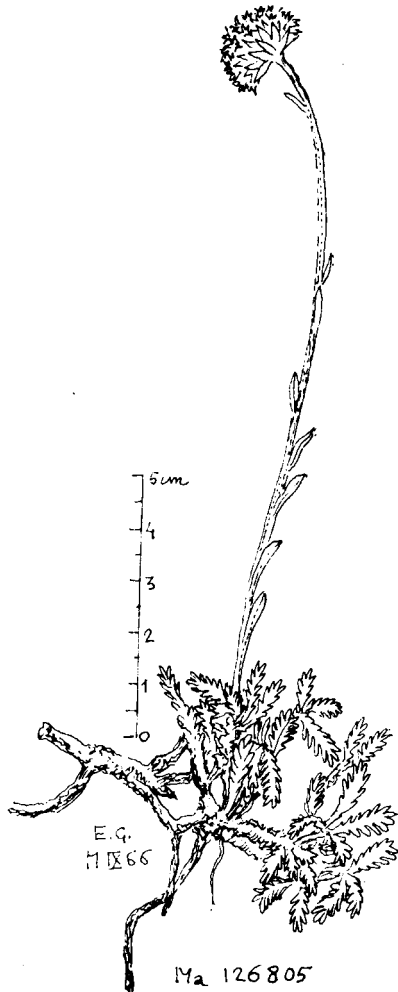
libus floriferis erecto-ascendentibus, cinereo-pubescentibus, parte inferiori laxiusculi foliosis superne de udaris apice subincrassatis, monocephalis, hornitinis subprostratis, breviusculis cano-sericeis e caudice ramoso fruticoso productis. Foliis sat numerosis, suberectis, oblongo-spathulatis in pectiolum sensim attenuatis planis aliis pinnatifidis laciniis utrinque 3-5 lineari-oblongis obtusis aliis praesertim ad ramos steriles utrinque obtuse 3-5 dentatis, incano sericeis, superioribus integerrimis apice mucrone molli terminatis. Capitulis majusculis (0,015) hemisphaericis, crassiusculis; involucri concavi, basi subtruscata umbilicati, canescenti-pubescentibus vel glabriusculi, foliolis lanceolatis, dorso leviter carinatis, interioribus apice margine scarioso rotundato lacero-denticulate cinctis; flosculis vivide luteis, exterioribus geniculato-recurvatis involucri omnino occultantibus.

Habita in montosis Hispaniae Centralis, Sierra de Gredos ad Puerto del Pico. Endemica,  $\bar{h}$  0,15-0,25 (— 0,3) VII-VIII.

2. **S. elegans** Boiss. in DC., Prodr. 7: 296 (1838) & Voy. Bot. Midi Espagne 314 (1839). Tota canescenti-tomentosa, caudice tenue, repente, ramoso, caule suffruticuloso demisso-caespitoso, parce folioso, rosulas foliorum ramosque fertiles adscendentes erectisve (0,05-) 0,1-0,15 (-0,2) l., ramis floridis erectis monocephalis parce foliosis; foliis caulinis oblongo-linearibus integerrimis, inferioribus obtusis, oblongo-spathulatis, pinnatisectis incisocrenatisve, margine inflexis, summis apice membranaceo-acuminatis, involucri dorso canescentibus adpressis acuminatis, ecarinatis, villosis, exterioribus ovato-lanceolatis, interioribus oblongis apice scariosis; flosculis luteis, paleis acuminatis villosis.

Habitat in declivibus argillosis arenosisque in parte calcarea ad cacumine Sierrae Nevadaë regni Granatensis.  $\bar{h}$  0,05-0,1-0,2 VII-VIII.

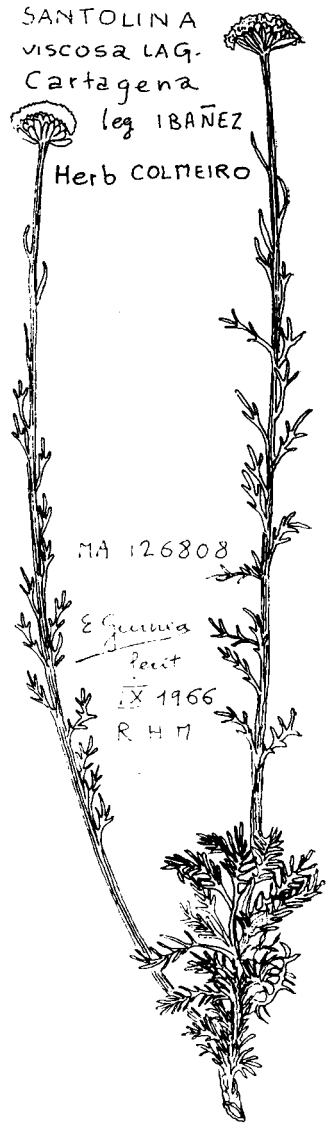
3. **S. viscosa** Lagasca, Gen. & Sp. Nov. 23 (1816). Suffrutex totus glabrus, parce puberulo, viscoso-glanduloso; caudice valde lignoso adscendente ramosissimo; ramis erectis viscidis, fertilibus 0,15-0,3 alt., apice paniculato-ramulosis, ramulis seu pedunculis fastigiatis, apice breviter nudis, vix incrassatis, ramulorum pars nuda 0,025-0,035 l. Foliis fere omnibus pectinato-pinnatisectis, lobis bifariis, dissitis, utrinque 1-3-lineari filiformi-subulatis, elongatis, inferioribus dense congestis, caespitosi, foliis summis (bracteis) integerrimis lineari-subulatis. Capitulum subglobosum in genere parvum 0,01-0,015 lat.; involucri squamis exterioribus planis, ovato-lanceolatis acutis acuminatisve, margine sub-



E. Bourgeau, Pl. D'Espagne, 1851.

1355. SANTOLINA ELEGANS, Boiss. voy. t. 93  
(1842)

Sierra Nevada, région sous-alpine, au  
Cerro de Trevenque 22 Juillet



- viscosa 327. *SANTOLINA suffruticosa*: ramis viscidis: foliis inciso-pinnatis  
filiformibus: floribus subcorymbois.  
Habit. in collibus aridis sterilibus circa Cuevas Ovea  
oppidum, ad saxorum rimas juxta Alhama, alibi que  
in Murcise Regno.  
Floret Aestate & Autumno 5 LAG Elementis [25] (1815)

membranaceis, interioribus oblongis, appendice hyalino-scariosa lata lacera munitis.

Habitat in collibus gypsaceis aridis sterilissimis cingulo inferioris Hispaniae austro-orientalis: Almeria Murciaque. Endemica  $\bar{n}$  0,2-0,3 (-0,4) VI-VII.

4. **S. pinnata** Viviani, Elench. Horto Dinegro, 31 (1802) sensu E. Guinea. Caulis suffruticosus, erectus, 0,2-0,3 alt., a basi ipsa in ramus divisus, simplices, uniflorus, valde foliosos. Foliis petiolatis, pinnatis, seu potius dentato-pinnatis, pinnis linearibus longioribus brevibusve, acutis, extimis quandoque confluentibus, interioribus brevioribus. Flores dilute flavescentes vel lacteis. Involucrum hemisphaericum, imbricatum, foliolis adpressis, ovato-acutis, carinatis; floribus plurimis, involucri duplo longiores, limbo quinquefido, laciniis linearibus acutis; receptaculum paleaceum: paleis carinatis longitudine achaeniorum; achaeniis oblongo-striatis, pappus nullus.

Habitat in montibus Mediterranei occidentalis Ga Hs It Ju Lu (Africa borealis).

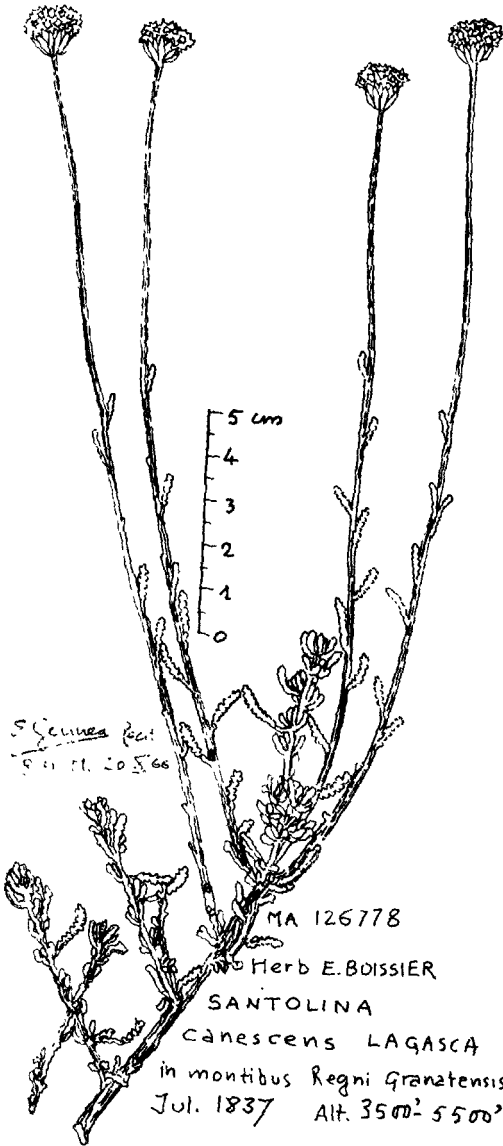
- 1 Pinnulis saepe plus minusve pinnatis... .. Subsp. **benthamiana** (f)  
 1 Pinnulis integris vel parce pinnatis ... ..  
 2 Pinnulis brevibus quam 0,003 l. ... ..  
 3 Flosculis viride-luteis, foliis caulinis cinereo-pubescentibus vel canescentibus  
 ... .. Subsp. **corsica** (b)  
 3 Flosculus constanter pallidis, potius lacteis quam citrinis; foliis caulinis atroviridis glabrescentibus... .. Subsp. **etrusca** (e)  
 2 Pinnulis longioribus, 0,002-0,006 l. ... ..  
 4 Suffrutice albo-vel cinereo-tomentoso dumtaxat in ramulis sterilibus; floribus luteis vel citrino-pallidis... ..  
 5 Capitulis 0,007-0,012 lat.; pedunculis non incrassatis... .. Subsp. **neapolitana** (c)  
 5 Capitulis 0,01-0,015 lat.; pedunculis incrassatis ... .. Subsp. **insularis** (d)  
 4 Suffrutice viride; floribus albidis lacteisve; pinnulis longiusculis ... .. Subsp. **pinnata** (a)

(a) Subsp. **pinnata** (*S. leucantha* Bertol., Amoén. ital., 43 & 405 (1810): Foliis Pinnis linearibus acutis, extimis quandoque confluentibus; tota planta lutescens, glabra. Endemica. It. Abundant in Carrara, Alpibus Apuanes.

(b) Subsp. **corsica** (Jordan & Four.) Guinea status et combinatio nova: Tomento laxiusculo valde adpresso; capitulis mediocribus, 0,007-0,012 lat., intermedia versus *S. chamaecyparissus* vergens. Endemica. Corsica & Sardinia. Afr. bor.

(c) Subsp. **neapolitana** (Jordan & Four.) Guinea, status & combinatio nova: Flosculus viride-luteis; pinnis foliorum brevibus obtusiusculis, mediocriter confertis. Endemica. Liguria, Neapolis (Sorrento). It meridionalis.





canescens? SANTOLINA tomentosa incana: foliis inferioribus quadrifariis  
 tuberculato-dentatis, pedunculorum linearibus planis integris.  
 Abrotanum pæuniæ *Cl.* CLUS. Hist. I. pag. 342  
 Pedunculorum folia, setate fere glabra, obtusa, nec serrata  
 ut in Santol. rosmarinifolia. *Link.*  
 Hab. in Hispania meridionali. Colitur subdio in R. M. H. ubi  
 Junio & Julio floret *Fr.*

- (d) Subsp. *insularis* (Gennari in A. Fiori, 1903) Guinea, stat. & comb. nov.: Flosculis luteis majoribus, 0,01-0,015 lat. Endemica. Sardinia, Calabria, It centr. Dalmatia. It Ju.
- (e) Subsp. *etrusca* (Lacaita) Guinea, status et combinatio nova: Flosculis citrino-pallidis vel lacteo-citrinis; suffrutice semper viridis glabrisque; capitulis minoribus, 0,007-0,012 lat. Endemica. Italia centralis. It Florentia.
- (f) Subsp. *benthamiana* (Jordan & Four.) Guinea, status & combinatio nova (*S. pectinata* Benth.): laciniis foliorum patulis lineari-subclavatis, obtusis elongatis passim lobulatis remotis; flosculis viride-luteis. Endemica. Pyrenaeis orientalis. Ga Hs.

5. *S. rosmarinifolia* L., Sp. Pl. 482 (1753). Caulibus elongatis, erectis vel basi leviter adscendentibus, 0,35-0,45 (-0,6), striatis, glabris, apice nudis plerumque monocephalis sed tamen ramulos graciles nonnumquam gerentibus, e caudice ramoso fruticoso productis. Foliis numerosis, suberectis erectisque, anguste linearibus, acutis, supra medium bifariam laxe brevissimeque tuberculato-denticulatis, superioribus integris, glabris, viridulis, caulium hornotinorum cinereo-glauciscentibus, axillaribus conspique brevioribus erecto-adpressis. Capitulis hemisphaericis, crassiusculis; involucri concavi, basi subtruncata umbilicati, glabri; bracteis lanceolatis, acuminatis, dorso valde carinatis; interioribus praesertim superne margine scarioso subtundato lateraliter producto lacero-denticulato latiuscule cinctis; flosculis vivide lutei, exterioribus geniculato-recurvis involucrum omnino occultantibus.

- 1 Foliis juvenilis subteretis utrinque in medio sulcatis, quadrifariam arcissime imbricatis tuberculato-dentatis, adultis planiusculis, margine incrassato involuto adpresse vel squamoso-denticulatis, lobulatis vel subintegris, omniis mucronulatis, glaberrimis, viridis vel rarius glauciscentis (tum rami albopruinosi) ... .. Subs. *rosmarinifolia* (a)

*Santolina rosmarinifolia* L. subspecies *rosmarinifolia*.

#### Expositio varietatum

- 1 Foliis caulium hornotinorum utrinque 3-4 lobato-laciniatis ... .. var. *lobata* (a)
- 1 Foliis non lobato-laciniatis ... ..
- 2 Foliis cinereo-puberulis vel tenui-tomentosis ... ..
- 3 Foliis cinereo-puberulis, caulium hornotinorum canescentibus ... ..
- ... .. var. *squarrosa* (b)
- 3 Foliis tenui-tomentosis ... ..
- 4 Foliis basi semi-teretia, integerrima, antice dentibus utrinque paucis; juniora saepe tota teretia, obtusiuscula, integerrima, tomentosa ... ..
- ... .. var. *semidentata* (c)

- 4 Foliis sessilibus areis rotundis impressis... .. var. *impressa* (d)  
 2 Foliis glabris ... ..  
 5 Foliis laete virentibus, omnibus conformibus supra medium bifariam et argute dentatis, supremis integris, omnibus conformibus... .. var. *viridis* (e)  
 5 Foliis numerosis, suberectis erectisve, anguste-linearibus, acutis, supra medium bifariam laxe brevissimeque tuberculato-denticulatis, supremis integris, glabris, viridulis, caulium hornotinorum cinereo-glauciscentibus, axillaribus conspicue brevioribus erecto-adpressis ... .. var. *linearifolia* (f)

- (a) var. *lobata* (Jordan & Four.) Guinea caulibus elongatis cinereo-pubescentibus, hornotinis subcanis duplo circiter brevioribus; involucris canescenti-pubescentibus. h 0,3-0,5 Us centr. S. de Gredos prope Bohoyo (Willd., Sp. Pl., 3: 1798 (1803)).  
 (b) var. *squarrosa* (Jordan & Four.) (*S. ericoides* Poir., Encycl. Meth. Bot., 6: 604.135) Caulibus erectis, gracilibus, puberulis; involucri glabri, bracteis suffescentibus. Hs australis Sierra Nevada prope Guejar de la Sierra, etc.  
 (c) var. *semidentata* (Hoffm. & Link, Fl. Port., 2: 362 (1826)) caulibus erectis, teretibus, tomentosis; involucri subtomentosis. Lu prope Bragança.  
 (d) var. *impressa* (Hoffm. & Link, Fl. Port., 2: 362 (1826)) caulibus erectis, angulatis, tenuissime-tomentosis; involucri glabriusculi. h 0,4-0,6 In arenosis Tagi prope Olisipo (Lisbona).  
 (e) var. *viridis* (Willd., Sp. Pl., 3: 1798 (1803)) caulibus sat elongatis, erectis, leviter striatis, glabris; involucri glabris Hispania centralis prope Plasencia.  
 (f) var. *linearifolia* (Jordan & Four., Icon. Fl. Eur., 2: 12 (1869)) caulibus striatis, glabris, nonnumquam ramulos ramulos graciles gerentibus; involucri glabri Hispania centralis, Gerte, Plasencia.

- 1 Foliis juvenilis teretiusculis arcissime quadrifariam tuberculato dentatis, vermicularis, adultis pectinato-pinnatipartitis, laciniis dentibusve mucronatis vel obtusis ... .. (a)  
 2 Foliis adultis viridibus ramisque adpresse puberulis... .. Subsp. *pectinata* (c)  
 2 Foliis ramisque incano-vel canescenti-tomentosis... .. Subsp. *canescens* (b)

- (a) Subsp. *rosmarinifolia*: magna inter Santolinis (0,4-0,06 alt.) et ultra, multo variabile in indumento et figura foliorum (varietatis: *impressa*, *semidentata*, *lobata*, *viridis*, *linearifolia*). Habitat in Peninsula Iberica. Hs Lu.  
 (b) Subsp. *canescens* (Lagasca, Gen. Sp. Nov., 25 (1816)) Guinea, stat. & comb. nov. Caulibus erectis haud elongatis (0,15-0,25 l.), superme nudis, monocephalis, hornotinis brevibus suberectis *canescentibus* e caudice ramosissimo brevi fruticoso productis. Foliis erectis, oblongo-cylindraceis, obtusis, integris vel leviter squamulosis, canescentibus, omnibus conformibus. Capitulis crassis; involucri hemisphaerici, basi rotundato-subtruncata haud umbilicata, glabri, bracteis ovatis vel ovato-lanceolatis, scariosis, apice praesertim margine hyalino-membranaceo lacero-denticulato latiusculo cinctis; flosculis luteis, exterioribus breviter recurvis involucrum minime occultantibus. Habitat in Hispania australis. Hs.  
 (c) Subsp. *pectinata* (Lagasca, Nov. Gen. & Spec., 25 (1816)) Maire, Catal. Pl. Maroc, 3: 760 (1934). Caulibus erectis vel leviter ascendentibus, *cinereo-pubescentibus*, supra medium nudis, monocephalis, hornotinis brevibus patulis dense pubescenti-

bus, e caudice ramosissimo fruticoso productis. Foliis suberectis, remotis, ovato-oblingis, sessilibus, bifariam aut obscure quadrifariam pectinato-pinnatifidis laciniis tenuibus æcutis patulis, laxe pilosulis, viridulis, illis caulium hornotinorum conformibus, axillaribus oblongis obtusis integris subquamulosis. Capitulis crassiusculis; involucri hemisphaerici, basi subtruncata haud vix umbilicati, glabri, bracteis ovatis, obtusis, scariosis, margine hyalino-membranaceo lacero-denticulato latiusculo cinctis; flosculis luteis, exterioribus leviter recurvis involucrum minime aut parum occultantibus. Habitat in Hispania austral. Riopar, Albox, Puebla de D. Fadrique.

6. **S. chamaecyparissus** L., Sp. Pl. 482 (1753). Caulibus elongatis vel brevissimis, erectis, adscendentibus suberectisve, cinerascenti-puberulis, cinereo-viridulis, glabriusculis, viridulis, leviter flexuosis, plerumque monocephalis, apice nudis, hornitinis breviter tomentosis incanis e caudice ramoso suffruticoso productis. Foliis numerosis, subpatulis, linearibus, elongatis breviusve, cinereis, tomentosis, viridulis, lanuginosis, brevissime petiolatis, caulium hornotinorum conformibus sed incanis viridisve axillaribus brevioribus suberectis, omnibus quadrifariam dentatis, dentibus brevibus patulis subclavatis obtusis squarrosisve, lasiusculis inferioribus sensim decrescentibus. Capitulis hemisphaericis crassis usque minimis; involucri concavi, basi rotundato-subtruncati leviter umbilicati, cinereo puberuli; bracteis lanceolatis, derso carinatis, exterioribus geniculato-recurvis, involucrum plus minusve omnino occultantibus.

Habitat in Europa mediterranea occidentalis. Ga Hs It Ju Lu (Africa borealis).

- 1 Indumento, statura, foliis, capitulisque valde variabilis... .. Subsp. **chamaecyparissus** (a)  
 2 Indumento dense cano-tomentoso usque albo-lanato; caulibus numerosis, brevibus (0.1-0.2 alt.), incanis, erectis vel basi ascendentibus... .. Subsp. **incana** (b)

- (a) Subsp. **chamaecyparissus**: Valde polymorpha cum numerosis varietatibus meale definitis (*microcephala*, *homophylla*, *brevicaulis*, *rigidula*, *intricata*, *diversifolia*, *brevifolia*, *provincialis*, *valida*, *glabrescens*, *africana*, *squarrosa*, *villosa*, etc. etc.).  
 (b) Subsp. **incana** (Lam., Fl. Fr., 2: 43 (1778) Guinea status & comb. nova (*S. villosissima* Poir., Snycl. Méth. Bot., 6: 505 (1804). Habitat in Gallia meridionalis. Ga.

*Santolina chamaecyparissus* L. subspecies *chamaecyparissus*  
Expositio varietatum

- 1 Capitulis minimis, parvis vel satis parvis (0,008-0,01 lat.) ... ..
- 2 Capitulis minimis (0,008-0,009 lat.), glabris, foliis minimis, caulibus brevissimis  $\pm$  0,1 alt., gracilibus, pluribus ad apicem divisionum caudicis ... ..
- 3 Foliis minimis (0,005 l.), fasciculatis, viridulis (vix cinerascensibus) involucri glabri (0,009 lat.), caulibus 0,06 alt. ... .. var. **leptocephala** (a)•
- 3 Foliis minimis (0,007 l.), non fasciculatis, cinereo-viridulis, involucri glabriusculi (0,008-0,0085 lat.), caulibus 0,12-0,15 alt. ... .. var. **brevicaulis** (b)•
- 2 Capitulis parvis vel satis parvis (0,009-0,01 lat.), involucri puberuli, foliis parvis ... ..
- 4 Flosculis aurantiacis; foliis fusco-viridulis, brevibus (0,01 l.), caulibus numerosis brevibus (0,15-0,2 alt.), canescentibus, involucri glabriusculi, capitulis 0,0065-0,009 lat. ... .. var. **homophylla** (c)•
- 4 Flosculis viride-luteis; foliis parvis (0,11-0,02 l.), cinereo-canescensibus, caulibus strictis, rigidulis, 0,15-0,2 alt., involucri puberuli (0,01 lat.) ... .. var. **rigidula** (d)•
- 1 Capitulis mediocribus (0,012-0,0135 lat.) crassioribusve (0,014-0,0165 (-0,017 lat.)) ... ..
- 5 Capitulis mediocribus (0,012-0,0135 lat.)... ..
- 6 Foliis brevibus cinereo-pubescentibus; involucri villosuli ... .. var. **africana** (c)•
- 6 Foliis diversis numerosis erectis subadpressis; caulibus hornitinis incano-tomentosis (0,2-0,3 alt.); involucri pubescenti... .. var. **diversifolia** (f)•
- 5 Capitulis crassioribus (0,014-0,017 lat.) ... ..
- 7 Caulibus (0,16-0,2 alt.) numerosis, intricatis, cinereis, foliis parvis (0,1-0,15 l.), cinereis, canescentibus; involucri glabrati, involucri mediocribus (0,012-0,014 lat.) ... .. var. **intricata** (g)•
- 7 Caulibus non intricatis, elatioris ... ..
- 8 Foliis parvis viridulo-glabriusculis; caulibus numerosis gracilibus viridulis; involucri glabrati, capitulis crassioribus (0,015 lat.) ... .. var. **glabreacens** (h)•
- 8 Foliis cinereo-viridulis ... ..
- 9 Foliis brevissimis (0,01-0,015 l.), caulibus numerosis, sat elongatis (0,25-0,35 alt.), duris subflexuosis, canescentibus, ad medium crebre circiter ramosis; capitulis 0,012-0,0145 lat.), involucri glabrati ... .. var. **brevifolia** (i)•
- 9 Foliis elongatis ... ..
- 10 Caulibus numerosis, cano-tomentosis, proceris, validis (0,25-0,3 alt.) involucri cinereo-puberuli, capitulis 0,012-0,016... .. var. **valida** (j)•
- 10 Caulibus elongatis (0,25-0,3 alt.), gracilibus, ad medium ramosis, foliis linearibus, elongatis (0,03 l.), cinereis; involucri cinereo-puberuli; capitulis crassis (0,0165-0,017 lat.) ... .. var. **provincialis** (k)•

(a) var. **leptocephala** (Webb, It. Hisp. 37 (1838) Guinea, stat. & comb. nova Hispania austr. Hellin.

(b) var. **brevicaulis** (Jordan & Pourr.), Ic. Flor. Eur., 2: 10 (1869) Guinea, stat. & comb. nova Gallia austr. Millas, Pyren. orientalis.

(c) var. **homophylla** (Jordan & Fourr.), loc. cit., 2: 8 (1869) Guinea, status & comb.

- .(c) var. *homophylla* (Jordan & Fourr.), loc. cit., 2: 8 (1869) Guinea, status & comb. nova Gallia austr. Millas, Pyren. orientalis.
- .(d) var. *rigidula* (Jordan & Fourr.), loc. cit., 2: 10 (1869) Guinea, stat. & comb. nova Gallia austr. Estagel (Pyr. orient.).
- .(e) var. *africana* (Jordan & Fourr.), loc. cit., 2: 8 (1869) Guinea, stat. & comb. nova Africa borealis, Batna (Algeria).
- .(f) var. *diversifolia* (Jordan & Fourr.), loc. cit., 2: 9 (1869) Guinea, stat. & comb. nova Gallia austr. Mont de Lure (Basses-Aipes).
- .(g) var. *intricata* (Jordan & Fourr.), loc. cit., 2: 11 (1869) Guinea, stat. & comb. nova Gallia austr. Caudiés, Pyren. orientalis.
- .(h) var. *glabrescens* (Jordan & Fourr.), loc. cit., 2: 11 (1869) Guinea stat. & comb. nova Gallia australis, Beziers, Hérault.
- .(i) var. *brevifolia* (Jordan & Fourr.), loc. cit., 2: 11 (1869) Guinea stat. & comb. nova Gallia australis circa Nemausum.
- .(j) var. *valida* (Jordan & Fourr.), loc. cit., 2: 9 (1869) Guinea, stat. & comb. nova Millas.
- .(k) var. *provincialis* (Jordan & Fourr.), loc. cit., 2: 11 (1869) Guinea, stat. & comb. nova. Le Luc (Var) Ga austr.

### *Santolina* L.

### Synopsis taxonomica

- |   |  |
|---|--|
| 1. <i>oblongifolia</i> Boiss.             | Endemica. S. de Gredos Hs centr.                               |
| 2. <i>elegans</i> Boiss.                  | Endemica. S. Nevada Hs meridion.                               |
| 3. <i>viscosa</i> Lagasca                 | Endemica Hs SE (Almería, Murcia)                               |
| 4. <i>pinnata</i> Viviani sensu E. Guinea | Medit. occid. centr. Ga Hs It<br>Italia in Alpib. Apuanis. It. |

(a) Subsp. *pinnata*

(b) Subsp. *corsica* (Jordan & Fourr.) Guinea, stat. & comb. nova. Sardinia & Corsica.

(c) Subsp. *neapolitana* (Jord. & Fourr.) Guinea, id. id. Liguria, Neapolis. It. meridion.

(d) Subsp. *insularis* (Gennari in A. Terrac.) Guinea id. Italia, Dalmatia. It. Ju.

(e) Subsp. *strusca* (Lacaita) Guinea, status & combinat. nova. Italia centr. It.

(f) Subsp. *benthamiana* (Jordan & Fourr.) Guinea, id. id. Pyr. orient. Hs Ga.

### 5. *rosmarinifolia* L.

### Peninsula Iberica Hs Lu

(a) Subsp. *rosmarinifolia*

(b) Subsp. *pectinata* (Lagasca) Guinea, status & comb. nova. Hs merid. Almería, Murcia.

(c) Subsp. *canascens* (Lagasca) Guinea, status & comb. nova. Hs. Se. Ronda.

6. *chamaecyparissus* L.(a) Subsp. *chamaecyparissus*.(b) Subsp. *incana* (Lam.) Guinea, status & comb. nova. Gallia meridionalis. Ga.

## INDEX

<i>africana</i> Jord. & Four.	6 (c)	<i>lobata</i> Jord. & Four.	5 (a)
<i>ageratifolia</i> Barnades in Asso	5	<i>microcephala</i> Jord. & Four.	6 (a)
<i>benthamiana</i> Jord. & Four.	4 (f)	<i>minor</i> Miller	6 (a)
<i>benthamiana</i> Pau	4 (f)	<i>neapolitana</i> Jord. & Four.	4 (c)
<i>benthamiana</i> Rouy	4 (f)	1 <i>oblongifolia</i> Boissier	
<i>brevicaulis</i> Jord. & Four.	6 (a)	<i>pallida</i> Salisb.	6 (a)
<i>brevidentata</i> Stokes	6 (a)	<i>paniculata</i> Loscos	5 (a)
<i>brevifolia</i> Jord. & Four.	6 (c)	<i>pecten</i> Rouy	4 (f)
<i>canescens</i> Lagasca	5 (c)	<i>pectinata</i> Bentham	4 (f)
<i>corsica</i> Jord. & Four.	4 (b)	<i>pectinata</i> Lagasca	5 (b)
<i>cupressiformis</i> Lam.	5 (a)	4 <i>pinnata</i> Viviani	
6 <i>chamaecyparissus</i> L.		<i>provincialis</i> Jord. & Four.	6 (a)
<i>chamaemelifolia</i> Miller	6 (a)	<i>rigidula</i> Jord. & Four.	6 (a)
<i>decumbens</i> Miller	6 (a)	5 <i>rosmarinifolia</i> L.	
<i>dentata</i> Moench.	6 (a)	<i>ruscinonensis</i> Rouy	4 (f)
<i>diversifolia</i> Jord. & Four.	6 (a)	<i>semidentata</i> Hoffm. & Link	5 (a)
2 <i>elegans</i> Boiss. ex Dc.	6 (a)	<i>sericea</i> Jord. & Four.	1
<i>ericoides</i> Hort. in Poir.	6 (a)	<i>squarrosa</i> Willd.	6 (a)
<i>etrusca</i> Lacaita	4 (e)	<i>teretifolia</i> Senn & Elias	5 (a)
<i>glabrescens</i> Jord. & Four.	6 (a)	<i>tomentosa</i> Pers.	6 (a)
<i>grandiflora</i> Pourr.	5 (b)	<i>tuberculosa</i> Lam.	5 (a)
<i>heterophylla</i> Wk. & Cut.	1	<i>valida</i> Jord. & Four.	6 (a)
<i>homophylla</i> Jord. & Four.	6 (a)	<i>variifolia</i> Salisb.	5 (a)
<i>impressa</i> Hoffm. & Link	5 (a)	<i>villosa</i> Miller	6 (a)
<i>incana</i> Lam.	6 (b)	<i>villosissima</i> Poir.	6 (b)
<i>insularis</i> Genn. in Terrac.	4 (d)	<i>virens</i> Miller	5 (a)
<i>intricata</i> Jord. & Four.	6 (a)	<i>viridis</i> Hort. in Poir.	5 (a)
<i>leptocephala</i> Webb		<i>viridis</i> Willd.	5 (a)
<i>leucantha</i> Bertol.	4	3 <i>viscosa</i> Lagasca	
<i>linearifolia</i> Jord. & Four.	5 (a)		

## BIBLIOGRAPHIA

Jordan & Fourier — 1869 — Icones ad Floram Europae novo Fundamentum instaurandan expectantes — 2: 8-13, figs. 221-242.

Departamento Jardín Botánico  
Plaza de Murillo, 2  
Madrid-14