

DOS TAXONES NUEVOS DEL GENERO *CENTAUREA* L

por

GABRIEL BLANCA LÓPEZ *

Resumen

BLANCA LÓPEZ, G. (1980). Dos táxones nuevos del género *Centaurea* L. *Anales Jard. Bot. Madrid* 36: 143-152.

Se describen dos nuevos táxones en el género *Centaurea* L. para la Península Ibérica (prov. Almería): *C. Sagredo* y *C. Sagredo* subsp. *pulvinata*. Se discuten las afinidades con otras especies de *Centaurea*. Se han determinado sus números cromosómicos; ambos táxones tienen el mismo número cromosómico, $2n=18$.

Abstract

BLANCA LÓPEZ, G. (1980). Two new taxa of the genus *Centaurea* L. *Anales Jard. Bot. Madrid* 36: 143-152 (In Spanish).

Two new taxa of the genus *Centaurea* L. are described from the SE of the Iberian Peninsula (prov. Almería): *C. Sagredo* and *C. Sagredo* subsp. *pulvinata*. Their affinities with other *Centaurea* species are discussed. The chromosome numbers have been determined; both taxa have the same chromosome number, $2n=18$.

INTRODUCCIÓN

Como resultado de múltiples herborizaciones por toda la geografía Peninsular de especímenes del género *Centaurea* L., subsect. *Acrocentroides* Willk, para la realización de nuestra tesis doctoral, encontramos algunos de ellos que no pertenecían a ninguna de las especies ya descritas por distintos autores. Así pues, después de un estudio metódico, y una vez observados los especímenes-typus de todas las *Centaureae* pertenecientes a esta subsección, nos decidimos a describir dos nuevos táxones en el presente trabajo.

(*) Departamento de Botánica. Facultad de Ciencias. Universidad de Granada. Granada (España).

MATERIAL Y MÉTODOS

Para el estudio del número cromosómico hemos empleado meristemas radicales obtenidos mediante germinación de aquenios en placas de Petri sobre papel de filtro, manteniéndolas cerradas a temperatura próxima a los 25° C. Las raicillas se pretrataron en 8-hidroxi-quinoleína 0,002 M durante 3 horas; posteriormente se fijaron en Carnoy (alcohol absoluto y ácido acético glacial en proporción 3:1 respectivamente) durante dos horas en nevera a una temperatura no superior a los 4° C. Después se hidrolizaron en ClH 1N en un termoblock durante 4,5-5 minutos y se introdujeron en orceína acética; pasada una hora aproximadamente se procede al montaje para microscopio óptico según la técnica de aplastamiento.

Cada población estudiada lleva una numeración que hace alusión al número de registro de la planta testigo (todas ellas depositadas en el herbario de la Facultad de Ciencias de Granada), y al número de orden de los negativos de las fotos archivados en el Departamento de Botánica de dicha Facultad.

Centaurea Sagredoii G. Blanca, sp. nov.

Planta perennis, rhizomate pluricipite ramoso, lignescente. Caules plures, 25-30 (-40) cm longi, erecti, inferne albo et lanuginoso-tomentosi: ramis divaricatis, monocephalis, angulato-striatis, scabris, usque ad calathium sparsim foliatis; foliis utrimque virentibus plus minus lanuginosis, basilariibus rosulatis, 6-8 cm longis, albo-tomentosis, longe petiolatis, obovato-oblongis subintegerrimis vel pinnatisectis, segmento terminali lateralibus majore lanceolato, sinuato-dentato; fol. caulinis multo minoribus, sessilibus, sursum valde decrescentibus, inferioribus pinnatisectis, medium trifidis superioribus lanceolato-linearibus, integerrimis, omnibus laciniisque mucronatis. Calathiis terminalibus solitariis parvis, erectis, sub anthesis 12-15 mm diam. latis; anthodium ovoideum-globosum, glabrum, squamis 5-nerviis, exterioribus mediisque appendicem atroferrugineum late triangularem, pectinato-ciliatam, in spinulam recurvatam 3-4 mm productam, late membranaceo-alatam, alis membranaceis fere ad basim squamae decurrentibus; squamis intimis linearibus, appendicem obovatam diaphano-membranaceam, longe decurrentem ferentibus; corollae purpureae; achaeniis 5 mm longis, compressis, linearibus, striolatis, pilosiusculis (sub lente), pappo paleaceo fructu quadruplo brevior.

Holotypus: *asservatus in Herbario Facultatis Scientiarum Granatensis (reg. n.º 6014), Sierra de Filabres (Almería) inter Bacaes et Sierro, in aridis schistosis viareis die 21-VI-1979 G. BLANCA et J. L. ROSUA lectus. Species dicata meo caro amico Hno. RUFINO SAGREDO.*

Isotypi: GDA, MA.

Descripción: Planta perenne, raíz leñosa muy ramificada en su parte superior. Muy ramosa desde la base, con tallos de 25-30(-40) cm de

largos, erectos, blanco-tomentosos, lanuginosos en su parte inferior; ramas divaricadas, monocéfalas, anguloso-estriadas, escábridas, esparcidamente foliosas hasta la cabezuela; hojas verdes en ambas caras, más o menos lanuginosas, las basales formando roseta, 6-8 cm de largas, blanco tomentosas, largamente pecioladas, obovado-oblongas casi enteras a pinnatisectas, con segmento terminal lanceolado, mayor que los laterales, sinuado-dentado; hojas caulinares mucho menores, sésiles, decreciendo de tamaño a medida que ascendemos, inferiores pinnatisectas, las medianas trifidas, superiores lanceolado-lineares, enterísimas; todas las hojas mucronadas. Cabezuelas terminales solitarias, pequeñas, erectas, de 12-15 mm de diámetro durante la antesis; involucro ovoideo-globo, glabro, escamas con 5 nervios, las exteriores y medias con apéndice marrón oscuro anchamente triangular, pectinado-ciliado, terminado en espina recurvada de 3-4 mm de larga, ampliamente membranáceo-alado, con 6-8 cilios laterales algo más cortos que la espina terminal; las alas membranosas decurrentes casi hasta la base de las escamas; escamas internas lineares con apéndice obovado diáfano-membranoso, largamente decurrentes casi hasta la base; corolas púrpuras; aquenios 5 mm de largo, comprimidos, lineares, estriados, pelositos (con aumento), vilano paleáceo cuatro veces más corto que el aquenio (Fig. 1).

Distribución: Se extiende a lo largo de la Sierra de los Filabres (Almería), viviendo en esquistos ultrabásicos en lugares viarios despojados de vegetación (véase Fig. 2).

Material revisado:

ALMERÍA: Sierra de los Filabres, en zona media superior de Bacares, 2-VII-1960, *Losa España & Rivas Goday* (MAF 97968); *ibíd.*, Virgen de Uleila, 11-VI-1965, *Rivas Goday & Borja Carbonell* (MAF 68924); *ibíd.* Puerto de la Virgen, 22-VI-1979, *G. Blanca & J. L. Rosua* (Herb. Facultad de Ciencias de Granada, 6015, 6016, 6017); *ibíd.*, en Collado García, 22-VI-1979, *G. Blanca & J. L. Rosua* (Herb. Facultad de Ciencias de Granada, 6018, 6019).

Centaurea Sagredo G. Blanca subsp. ***pulvinata*** G. Blanca, subsp. nov.

— *C. boissieri* DC. var. *macracantha* Pau & Font Quer in *Herb. BC* n.º 34934.

Differt a typus speciei, cui valde affinis, ramosissima, in caespites intricatos latos congestis, caules 15-20 cm longi, foliis margine revoluti, omnia utrinque virentibus, basilaribus non rosulatis, summis pinnatipartitis vel pinnatisectis numquam integris; achaeniis 4-4,5 mm longis, oblongis, atrofuscis, pappo paleaceo fructu subquintuplo brevioris vel calvis.

Holotypus: *asservatus in Herbario Facultatis Scientiarum Granatensis* (reg. n.º 6020), Puerto de la Ragua (Granada), 1900 m. alt. *inter urbes*

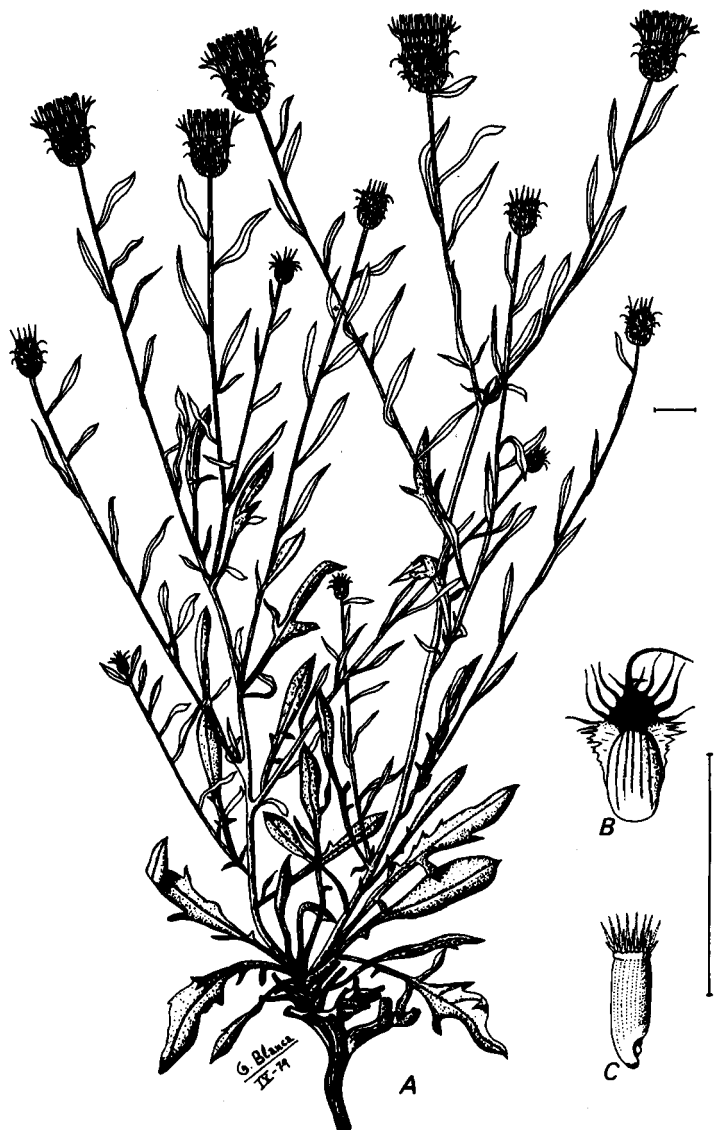


Fig. 1.—*Centaurea Sagredoii* G. Blanca. A) aspecto general de la planta; B) escama media del involucreo, y C) aquenio (escalas 1 cm.).

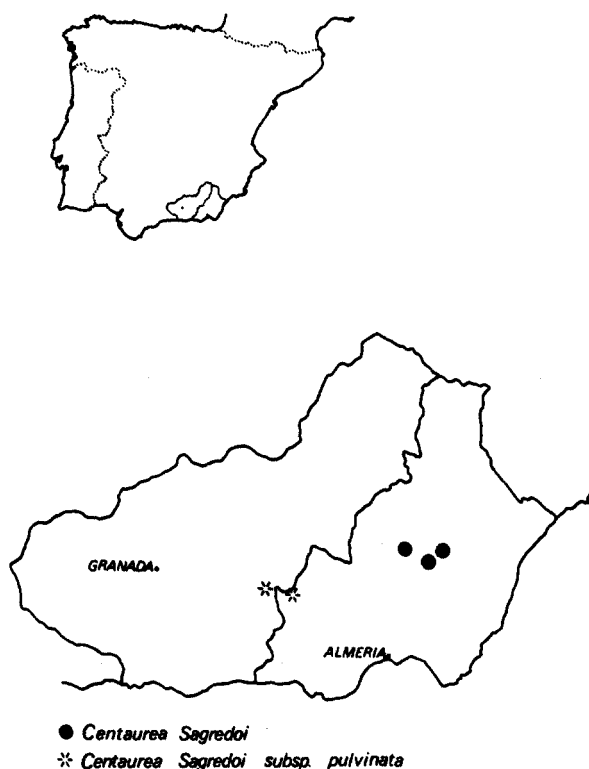


Fig. 2.—Mapa de distribución de los dos nuevos táxones.

Lacalahorra et Laroles, in *schistosis viareis* die 6-VII-1978 G. BLANCA et J. A. GIL lectus.

Isotypi: GDA, MA.

Diagnosis: Difiere de la especie tipo, a la que es muy similar, en ser ramosísima, con porte pulvinular, tallos de 15-20 cm de largos, hojas con margen revoluto, todas ellas verdes por las dos caras, las basales no formando roseta, superiores pinnadopartidas a pinnatisectas, nunca enteras; aquenios 4-4,5 mm. de largos, oblongos, negros en la madurez; vilano paleáceo cinco veces más corto que el aquenio o nulo (Fig. 3).

Distribución: Hasta ahora sólo ha sido localizada por nosotros en márgenes de la carretera que va desde Lacalahorra a Laroles, entre los 1600 y 1900 m. alt. También conocemos un pliego de Fiñana (Almería). Véase figura 2.

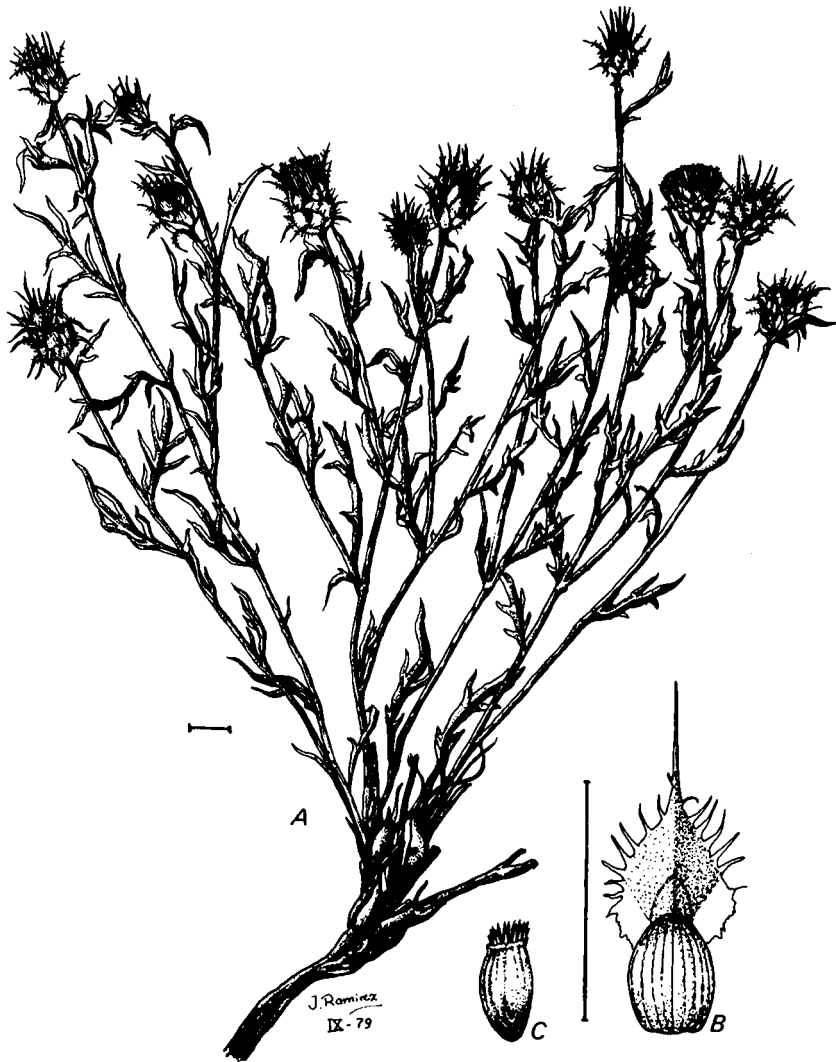


Fig. 3.—*Centaurea Sagredo* G. Blanca subsp. *pulvinata* G. Blanca. A) aspecto general de la planta; B) escama media del involucre, y C) aquenio (escalas 1 cm.).

Material revisado:

GRANADA: S.^a Nevada, *supra* Alquife, *in schistosis* 1.500 m. alt., 11-VII-1923 F. Q. & Gros (MA 135531 & BC 34934); Cortijo del Sabinar, Jerez del Marquesado, *in schistosis* 1800 m alt., 17-VII-1923, F. Q. & Gros (BC 34935); *ibíd.*, subiendo al Puerto de la Ragua desde Lacalahorra, 17-VII-1971, *Ladero & Valdés-Bermejo* (MAF 79927); *ibíd.*, por debajo del Puerto de la Ragua, en esquistos, 18-VII-1964, *Rivas Goday* (MAF 66626); *ibíd.*, prope Lacalahorra, en matorral sobre esquistos, 18-VII-1963, *Rivas Goday* (MAF 66364); *ibíd.*, subiendo al Puerto de la Ragua desde Lacalahorra, en esquistos ultrabásicos, 6-VII-1960, *Losa España & Rivas Goday* (MAF 100927); *ibíd.* Puerto de la Ragua, en Erinacetalia a 1900 m., 10-VII-1974, *F. Esteve* (Herb. F. Esteve).

ALMERÍA: S.^a de Fiñana, Chorreras del Tajo del Almirez, 30-VI-1929, *Gros* (BC 91454).

Observaciones: Estos dos nuevos táxones se caracterizan sobre todo por su porte (muy ramosos desde la base, tallos erectos y robustos, nunca echados ni ascendentes) y por su ecología, pues son exclusivos de esquistos ultrabásicos, mientras que las especies más emparentadas con ellos son calcícolas (G. BLANCA no publicado, en tesis doctoral). La subsp. *pulvinata* se confundió durante largo tiempo con la *C. willkommii* Schultz Bip., muy acertadamente llevada al rango de subespecie de la *C. boissieri* DC. por DOSTÁL en Flora Europaea (1976:280); para deshacer nuestras dudas sobre esta taxon, nos trasladamos al «*loco classico*» de dicha especie (S.^a Harana, Cortijo de los Esperones) y recogimos varios ejemplares de la misma; efectivamente la magnitud y forma de los apéndices de las escamas involucrales son muy similares, pero la *C. willkommii* Schultz Bip. es totalmente prostrada, sus hojas superiores son indivisas, no posee alas escariosas en sus apéndices o son muy reducidas, su vilano es más largo y es una planta calcícola.

Ambos nuevos táxones se parecen también a la *C. monticola* Boiss., de la que se separan fácilmente por tener ésta sus capítulos más pequeños, adelgazados en la base, espina terminal más corta y por su ecología. De la *C. tenuifolia* Dufour se separan también por tener ésta los tallos delicados, echados o ascendentes, nunca erectos, y la espina terminal de las escamas del involucro mucho más corta. La especie-tipo, *C. Sagredoii*, se parece mucho a la *C. carratracensis* Lange en lo que respecta a porte y forma de las hojas, pero se separa por la longitud de la espina terminal de las escamas involucrales, a más de otros caracteres que pueden desprenderse de las descripciones.

CITOLOGÍA

En la tabla 1 se indican los números cromosómicos de estos táxones, así como las localidades estudiadas de cada uno de ellos. Ambos táxones

TABLA I

NUMERO CROMOSOMICO DE LOS DOS NUEVOS TAXONES

<i>N.º registro</i>	<i>Localidad</i>	<i>2n</i>	<i>Figura</i>
<i>C. Sagredo</i> G. Blanca 6021/27-63	S. ^a de Filabres (Almería) entre Bacaes y Sierro	18	4A
6016/28-76	S. ^a de Filabres (Almería) en el Puerto de la Virgen	18	4B
<i>C. Sagredo</i> G. Blanca <i>subsp. pulvinata</i> G. Blanca 6022/7-35	Puerto de la Ragua (Granada) entre Lacalahorra y Laroles	18	5

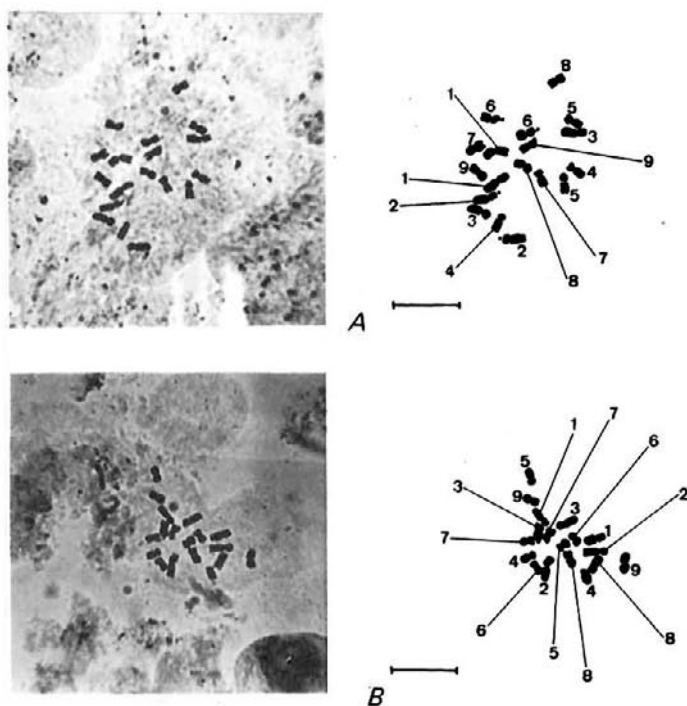


Fig. 4.—Mitosis somática en dos poblaciones distintas (véase texto) de *Centaurea Sagredo* (escala 10 micras).

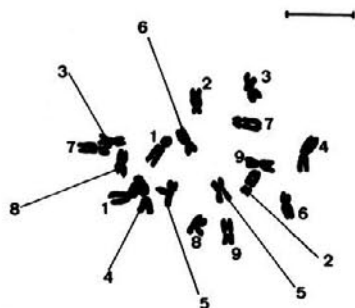


Fig. 5.—Mitosis somática de *Centaurea Sagredoii* subsp. *pulvinata* (escala 10 micras).

poseen el mismo número cromosómico $2n=18$. Para la población 6021/27-63 de la *C. Sagredoii*, hemos encontrado dos pares de cromosomas satelitizados.

AGRADECIMIENTOS

Agradecemos al profesor doctor Juan Varo Alcalá las orientaciones dadas para la realización del presente trabajo así como la revisión final del mismo. También a don Jesús Ramírez Rodrigo por el diseño de uno de los iconos.

REFERENCIAS BIBLIOGRÁFICAS

- BOISSIER, E. (1845). *Voyage Botanique dans le Midi de l'Espagne pendant l'année 1837*. Vol. II Guide et Cie, Paris.
- DOSTAL, J. (1976). *Centaurea* L. In: T. G. Tutin & al. (Eds.), *Flora Europaea* 4: 254-301. Cambridge.

- DUFOUR, M. L. (1820). *Coup-d'oeil topographique sur la ville de Xativa et sur Moxente, dans le Royaume de Valence, et bouquet floristique de leurs environs*. Imp. Weissenbruch, Bruxelles.
- LANGE, J. (1878). *Diagnoses Plantarum Peninsulae Ibericae novarum*. Bianco Luno, Havniae.
- WILLKOMM, M. (1886-1892). *Illustrationes Florae Hispaniae Insularumque Balearium*. Vol. II Lib. E. Schweizerbart, Stuttgart.
- WILLKOMM, M. & J. LANGE (1870). *Prodromus Florae Hispanicae*. Vol. II. Lib. E. Schweizerbart, Stuttgart.

Aceptado para publicación: 6-XII-79