

## **PEUCEDANUM TOWNSENDII CHARPIN & FERN. CASAS (UMBELLIFERAE), NUEVA ESPECIE DE ÁFRICA TROPICAL OCCIDENTAL**

por

ANDRÉ CHARPIN\* & JAVIER FERNÁNDEZ CASAS\*\*

Dedicamos esta modesta contribución al padre Lainz, S.J., de cuya amistad y magisterio venimos disfrutando desde hace muchos años.

### **Resumen**

CHARPIN, A. & J. FERNÁNDEZ CASAS (1996). *Peucedanum townsendii* Charpin & Fern. Casas (Umbelliferae), nueva especie de África tropical occidental. *Anales Jard. Bot. Madrid* 54: 273-276.

Se describe una especie nueva de África occidental (golfo de Guinea): *Peucedanum townsendii* Charpin & Fern. Casas.

Palabras clave: *Spermatophyta*, *Umbelliferae*, *Peucedanum*, taxonomía, Camerún, Guinea Ecuatorial, África tropical.

### **Abstract**

CHARPIN, A. & J. FERNÁNDEZ CASAS (1996). *Peucedanum townsendii* Charpin & Fern. Casas (Umbelliferae), a new species from Tropical West Africa. *Anales Jard. Bot. Madrid* 54: 273-276 (in Spanish).

A new species from Tropical West Africa is proposed: *Peucedanum townsendii* Charpin & Fern. Casas.

Key words: *Spermatophyta*, *Umbelliferae*, *Peucedanum*, taxonomy, Cameroon, Equatorial Guinea, Tropical Africa.

TOWNSEND (1987: 596) lectotipifica *Peucedanum winkleri* H. Wolff (1912) sobre la colección *Winkler 3862*, conservada en Berlín (B) y destruida durante la segunda guerra mundial. Además, lo supone idéntico o muy próximo de *Peucedanum linderi* C. Norman (1934), pues las descripciones coinciden casi completamente; ambos se describieron del Kilimanjaro. De todos modos, la especie de

H. Wolff, carente de tipo, es de aplicación problemática, salvo que aparezca un isótipo. Townsend rechaza en cualquier caso el uso del restrictivo "*winkleri*" para la planta del África occidental representada por la colección *Mann 608* (de Bioko), y señala que tal planta necesita un nombre nuevo.

NORMAN (1934: 511), determina como *P. winkleri* la colección *Mann 608* (K), de

\* Conservatoire Botanique. CH-1292 Chambésy/Genève.

\*\* Real Jardín Botánico, CSIC. Plaza de Murillo, 2. E-28014 Madrid.



Fig.1.—*Peucedanum townsendii* Charpin & Fern. Casas (*Fernández Casas 10151*, MA 511583, holótipo a la derecha).

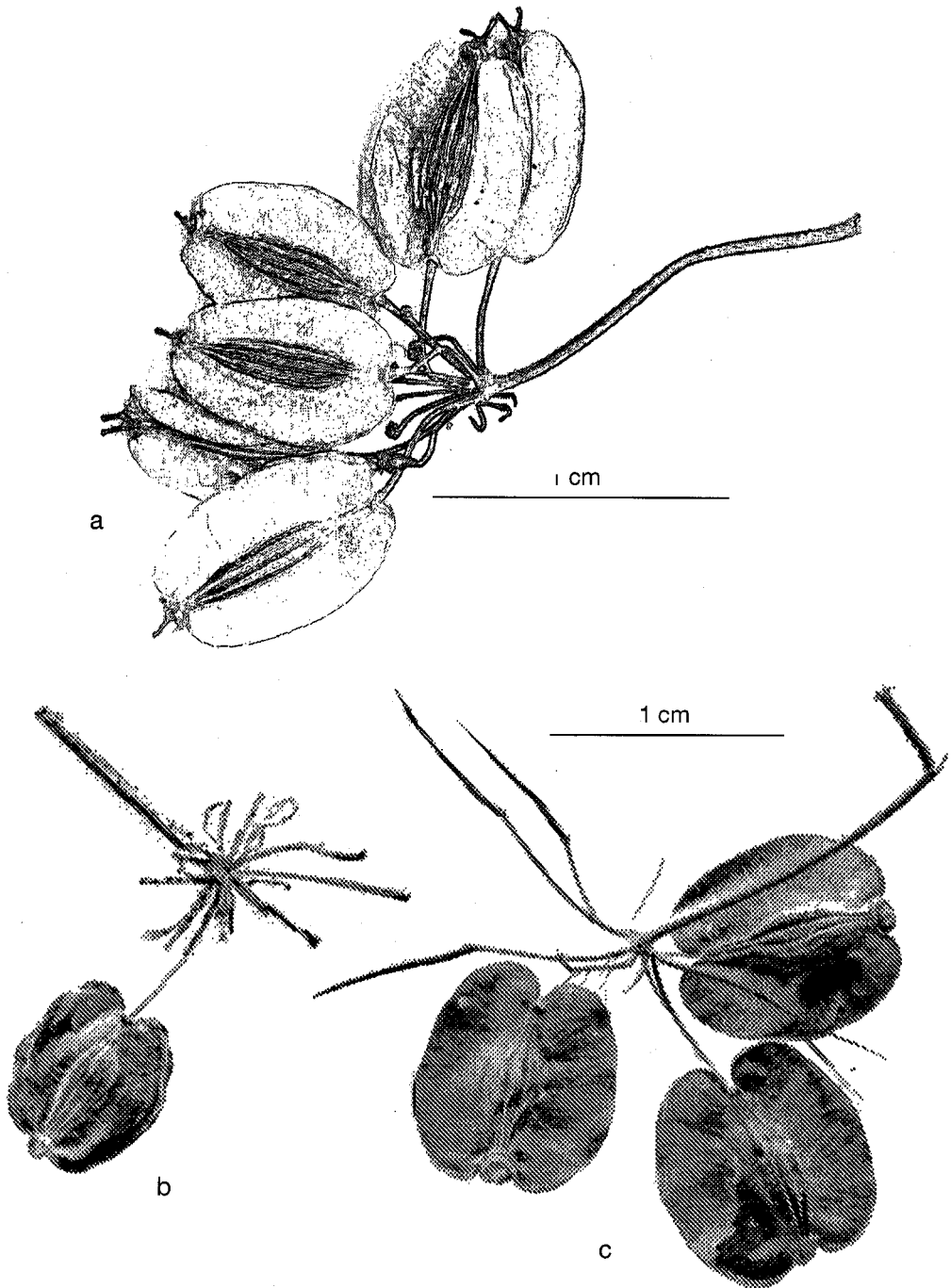


Fig. 2.—Frutos: a, *Peucedanum townsendii* Charpin & Fern. Casas (Fernández Casas 10151, *typus*); b, *P. winkleri* H. Wolff (G. Taylor 3465, BM); c, *P. winkleri* H. Wolff (A.S.L. Schelpe 577, BM).

Bioko, y otras dos: "Buea", *Preuss 966* (B), más "Bambuttu Berg", *Ledermann 1768* (B), ambas del Camerún.

En el londinense British Museum (BM) se señala como parátipo de *P. linderi* el pliego "BELGIAN CONGO: chaîne du Virunga, volcan Nyanlagira, 2180 m", *J. Lebrun 4908*, II-1932. La muestra no lleva frutos maduros, pero contiene un sobrecito con un fruto perfecto de otra procedencia: "Luanda: Kirungu volcano", *Goetze 67* (Berlín, B). Tales muestras resultan idénticas a otras del mismo herbario: "UGANDA, Western Province, Kigezi distr.: Virunda Mountains, Mgahinga, 10000 ft. In *Hypericum* forest. Up to 7 ft., flowers green", *G. Taylor 1914*, 22-XI-1934; "KENYA, Nyanza province, Trans-Nzoia distr.: Mount Elgon, 10000 ft. Herb of forest floor. Up to 5 ft., in fruit only", *G. Taylor 3465*, 20-II-1935; "E. Rhodesia, Inyanga, Pungwe George, 6000". Common in forest, 8' high", *A.S.L. Schelpe 577*, 15-VII-1955. Comparando con nuestras muestras de Bioko, se ven ciertas diferencias, que en los frutos son más acusadas: claramente escotados superior e inferiormente (fig. 2b, c), de contorno más circular. Los de Guinea Ecuatorial (*Carvalho 2537*, *Fernández Casas 10151*) son más oblongos, casi sin escotaduras superior ni inferior (fig. 2a).

Pese a las dificultades que el género *Peucedanum* presenta para su delimitación -cf. BURTT (1991: 269s)- nos ha parecido de interés distinguir y nombrar ahora la especie del golfo de Guinea.

***Peucedanum townsendii* Charpin & Fern. Casas, sp. nov.**

*P. winkleri* auct. pl., non H. Wolff in Bot. Jahrb. Syst. 48: 278 (1912)

*Speciei Peucedanum winkleri aliquantum simile, sed fructibus oblongioribus, non rotundatis, ad basim vix cordatis, ad apicem integris nec emarginatis, praecipue differt. Lamina nostra, fig. 2a.*

*Typus: Fernández Casas 10151* (MA 511583, holotypus a nobis in prima lamina indicato).

BIOKO (antigua Fernando Poo): "cumbre del pico Basilé, 32NMJ7396, 2950 m. Pradera con brezos. 80 cm, flores blancas", *Fernández Casas 10151*, 3-VII-1986

(AAU, B, BM, BR, COI, G, H, FI, K[2], LG, MA[2], MO, P, S, U, UPS, WAG). "Carretera del pico Basilé, km 20-21, 32NMJ7799, 2060 m. Taludes de la carretera, lugar húmedo y sombrío. Herbácea, 80-90 cm; flores crema. Dispersa a lo largo de la carretera", *Carvalho 2537*, 6-X-1986 (BM, G, K[2], MA 512112). "Cumbre del pico Basilé, cruce a la Virgen de la Isla, 32NMJ7396, 2800 m. Márgenes de la pista. 1 m", *Fernández Casas 11210*, 5-II-1989 (BM, K).

FERNANDO POO (modernamente Bioko): "Clarence peak. 9500 feet", *Mann 608*, XII-1860 (K[2]). "F. Po, Clarence peak, 9000 ft.", *Mann*, 1862 (K). "Sumidad del pico Santa Isabel", *Guinea 2859*, I-III-1947 (G, MA); ibídem, *Guinea 2777*, I-III-1947 (G, MA, sub "fma. nova maior").

CAMERÚN: "Dschang Djuttitsa, 1980 m. 70-80 cm hoch", *Alfred Saxer 209*, 19-VII-1955 (K). "Cameroons upper slopes", *H.H. Johnston*, XII-1886 (K). "W of E Cameroon, Djuttitsa, 2500 m. Montagne, prairie", *herbier C.N.A. no. 1094*, 12-XII-1967 (K). "Cameroon mountain, Ukele, 6000", *T.D. Maitland 1315*, (K[2]). "Monts Bamboutos, 2740 m, environ 20 km N. Dschang. 2 m, fleurs blanches", *R. Letouzey 13355*, 27-XI-1974 (K).

De la isla de Bioko se ha citado repetidamente, siempre del pico Basilé, a mayor o menor altura. Como *Peucedanum petitianum* A. Rich., señaló GUINEA (1949: 251) sus colecciones *Guinea 2776*, *2777*. Como *P. winkleri*, cita CANNON (1958: 755) la colección clásica *Mann 608*. Más tarde, ESCARRÉ (1968: 10) añade cuatro colecciones, *Escarré 527*, *Guinea 2700*, *2701*, *Mildbraed 7143*; y FERNÁNDEZ CASAS (1992: 76) todavía suma otras dos, *Carvalho 2537*, *Fernández Casas 10151*, *11210*.

#### REFERENCIAS BIBLIOGRÁFICAS

- BURTT, R.L. (1991). Umbelliferae of Southern Africa: An introduction and annotated check-list. *Edinburgh J. Bot.* 48(2): 133-282.
- CANNON, J.F.M. (1958). 125. Umbelliferae. In: R.W.J. KEAY (ed.), *Flora of West Tropical Africa* 1(2): 751-756.
- ESCARRÉ, A. (1968). Aportaciones al conocimiento de la flora de Fernando Poo. 1. Araliaceae, Umbelliferae. *Acta Phytotax. Barcinon.* 2: 1-15.
- FERNÁNDEZ CASAS, F.J. (1992). Ad Guineaee Aequatorialis florum texendam inventa varia. *Fontqueria* 33: 33-82.
- GUINEA LÓPEZ, E. (1949). *En el país de los bubis. Relato ilustrado de mi primer viaje a Fernando Poo*. Instituto de Estudios Africanos. Madrid.
- NORMAN, C. (1934). *Peucedanum* and *Steganotaenia* in Tropical Africa. *J. Linn. Soc., Bot.* 49(331): 503-516.
- TOWNSEND, C.C. (1987). Notes on *Peucedanum* (Umbelliferae) and allied genera in Central and East Africa. *Kew Bull.* 42(3): 587-604.