

AILANTHUS ALTISSIMA - ÁRBOL DEL CIELO

Texto y fotos: Mariano Sánchez. Técnico Conservador del Real Jardín Botánico.

(Nota. La ficha está dedicada a dos mujeres que aprecio profesionalmente y que luchan por el empleo de este árbol).

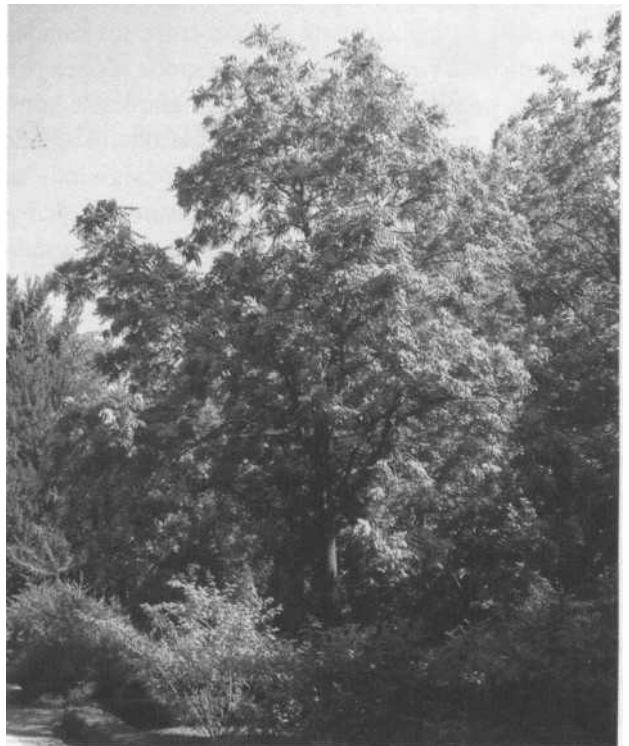
Nombre científico: *Ailanthus altissima* (Mill.) Swingle
Sinónimos: *Ailanthus glandulosa* Desf, *Toxicodendron altissimum* Mill.)

Familia: SIMAROUBACEAE

Nombre vulgar: árbol del cielo, ailanto; cat.: ailant, vernís del Japó; eusk.: ailantoa; gall.: ailanto, árbore do ceo
Etimología: el nombre del género le viene de la latinización de nombre malayo *aylanto*, árbol del cielo, muy elevado, por lo rápido de su crecimiento. El específico *altissima*: a lo alto que crecen sus extremidades.

Origen: Norte de China. Es frecuente en la Península y en el siglo XIX ya se encontraba naturalizado en España, pareciendo indígena de nuestro suelo y formando bosques.

Descripción: Árbol de hoja caduca de unos 20-25 m, porte irregular, de alargado a aparasolado y proyección de copa de máxima de 10 a 12 m de diámetro, tronco único aunque retoña de raíz frecuentemente, con corteza lisa o rugosa, pardo - grisácea y con vetas longitudinales. Ramas extendidas que forman la copa aparasolada de color grisáceo y ramillas rojizas. Hojas alternas, compuestas, pinnadas, grandes (40-70 cm) y en la base un receptáculo hueco, de olor fétido. 7-9 pares de hojuelas aovadas o lanceoladas, enteras o con 2-4 lóbulos en la base y una glándula junto al ápice en la cara inferior. Floración en panícula de hasta 30 cm., flores unisexuales (en diferente pie de planta) o hermafroditas, de color verdoso y olor muy desagradable. El fruto en sámara (3-4,5cm x 0,7-1,4cm) tiene tantas alas membranosas como carpelos y las semillas son aplastadas y se encuentran en el centro.



Características ecofisiológicas

Zona climática: Z - 5 (-29°C a -23°C).

Suelo: indiferente, arenoso o pesado, tolera los calizos.

Posición: bien soleada.

Resistencia a la sequía: muy alta.

Resistencia a la contaminación: muy alta.

Edad media (máx.) hábitat: 100-120 (200) años, no muy longevo. En ciudad algo menos.

Diámetro (perímetro) mayor conocido: 1,15m (3,60 m).

Características culturales

Velocidad de crecimiento: muy alta.

Marco de plantación: 6-8m.

Densidad de la madera: seca: 0,61 y verde: 1,07

Poda: no necesaria en juvenes y si en adultos, la compartimentación es mala.

Madera: muy porosa, débil y poco resistente.

Salud: las flores masculinas presentan problemas con alergia y con malos olores.

Uso paisajístico: es un hermoso árbol, incomprensiblemente denostado y de un interés paisajístico notable. A la belleza de sus hojas que brindan un aspecto tropical indudable, hay que sumar todas las ventajas que ofrece en la consolidación de taludes, control de la erosión, etc. y otros menesteres en los que ningún otro árbol se atrevería a medrar. Los paisajistas y jardineros debieran sentirse orgullosos de contar con esta especie entre sus listados. Por su rusticidad y fácil rebrote es la especie idónea para lugares con problemas. No solo puede emplearse como árbol, con la poda de formación en macolla (a ras del suelo) de algunos ejemplares jóvenes conseguimos un efecto paisajístico especial, las hojas del ailanto ofrecen su aspecto tropical a la altura del paseante, la poda debe repetirse cada año y los tallos llegan a crecer 1-2 m según se riegue y abone. Debemos solicitar en el pliego de suministro pies hembra dado el mal olor de las flores masculinas. Su resistencia a la contaminación, al suelo extremadamente pobre, al calor, a la sequía, etc. Le hacen ser un árbol rústico y adaptable a la ciudad y al campo. Es un árbol invasor, como cualidad positiva y negativa.

Curiosidades, información histórica y social: El número de sus frutos por su color amarillento o pardo rojizo y su número en la planta, da vistosis al árbol desde la distancia. Florece en primavera y los frutos maduran al final del verano, manteniéndose en la planta durante unos meses.

El árbol fue introducido por Peter Collinson en 1751. De joven es de crecimiento muy rápido y se multiplica estupidamente de retoños de raíz, forma en la que nos aseguramos los pies hembra necesarios para huir del fétido olor de las flores masculinas. La presencia de ramas horizontales que luego se elevan hace que sean árboles de riesgo, solo en ejemplares singulares sería recomendable un

apoyo estático (cableado) sin tornillos, claro está.

Estos árboles deben vigilarse cuando son adultos porque presentan riesgo de vuelco y caída de ramas. Su madera es de mala calidad y los podadores deben estar atentos cuando trabajen sobre uno de ellos. El gran número de semillas que produce hace que en determinadas zonas la germinación de las mismas sean un problema.

Descripción del género:

El ailanto se reconoce muy bien por las glándulas en la base de los foliolos.

Todas las especies proceden de Asia tropical y subtropical.

Descripción de otras especies y sus variedades

A. a. Erythrocarpa: hojas más oscuras, frutos rojos, 1867.

A. a. Pendulifolia: las ramas y ramillas son erectas, el porte péndulo lo aportan las largas hojas que cuelgan, 1889.

A. a. Sutchenensis: los brotes jóvenes son rojizos y los pedúnculos de las hojas púrpura, 1897.

A. giraldii: muy similar a *A. a.*, con el pecíolo púrpura, hojas pinnadas de 60 - 90 cm con 30-40 foliolos lanceolados de 10-15 cm de longitud, sámara algo mayor, 1893.

A. vilmoriniana: numerosas espinas en las ramillas jóvenes, 1897

Clave de especies usadas en jardinería

A Hojas de 40 -70 cm, 7 - 9 foliolos, fruto de 3-4cm

... *A. altissima*

AA Hojas de 60-90cm, 30-40 foliolos, fruto 5-6cm

... *A. giraldii*

Fitopatología

Enfermedades abióticas la falta de sol y la baja humedad en el suelo provocan el debilitamiento de la planta y la producción de un menor número de flores.

Enfermedades bióticas: chancros de la corteza (*Nectria cinnabarina*), hay que podar las ramas afectadas y Verticilosis (*Verticillium dahliae*). Dentro de las plagas, las cochinillas y los pulgones.

Árboles singulares

En toda España pueden verse ejemplares más o menos singulares, aunque por su abundancia y por su crecimiento rápido nadie suele catalogar ningún ailanto como singular, aunque es una medida indudablemente errónea. Los mayores tamaños conocidos son: 35 m de altura.