

CERCIS SILIQUASTRUM - ÁRBOL DEL AMOR

Texto y fotos: Mariano Sánchez. Técnico Conservador Del Real jardín Botánico

Nombre científico: *Cercis siliquastrum* L.

Familia: LEGUMINOSAS

Nombre vulgar: árbol del amor, árbol de Judas; cat.: Arbre de L'amor; eusk.: Judasen arbola; gall.: arvoreda-Judeia

Etimología: el nombre del género le fue dado por Teofrasto y proviene de la palabra griega *kerkis*: que significa nave, por la forma del fruto. El específico *Siliqua*: algarroba y el sufijo *astrum*: parecido.

Origen: región mediterránea oriental (Sur de Europa y Oeste de Asia), en las orillas de los arroyos y formando bosquetes bajos.

Descripción

Árbol de hoja caduca de unos 5 - 10 m y hasta 15m, porte irregular a globoso y proyección de copa de máxima de 10 a 12 m de diámetro, tronco único, irregular, retorcido en numerosas ocasiones, único, con corteza rugosa, resquebrajada, con estrías longitudinales y fibras espiralizadas, de color marrón-oscuro a casi negro y con gran número de ramas que terminan péndulas. Hojas alternas, simples, orbiculares (acorazonadas), de color verde oscuro con tonos púrpuras (otoño, amarillentas). Floración en racimos en las ramas y en el tronco, de color rosa violáceo y en abril - mayo. Fructificación en legumbre persistente (dura hasta la primavera), de color marrón, aplastada y colgante de 6-10 cm de larga y que madura en otoño. Las semillas son numerosas.

Características ecofisiológicas

Zona climática: Z - 6 (-23° C a -17°C)

Suelo: indiferente, arenoso, ligeramente húmedo y fresco (sombreado), tolera los calizos

Posición: bien soleada

Resistencia a la sequía: alta

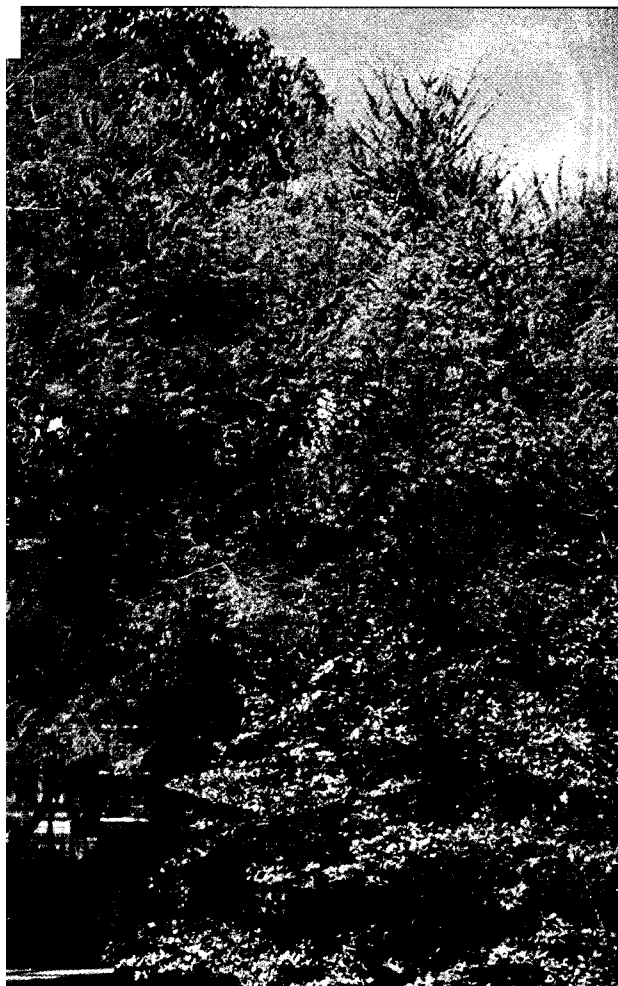
Resistencia a la contaminación: alta

Edad media (máx.) hábitat: 100-120 (200) años, no muy longevo. En ciudad algo menos

Diámetro (perímetro) mayor conocido: 1,20 m (3,85 m)

Características culturales

Velocidad de crecimiento: media baja



Marco de plantación: 4 - 6m. Se adapta mal a los trasplantes

Densidad de la madera: seca 0,65 y verde 0,99

Poda: no es necesaria, la compartimentación no es muy buena

Madera: bonita pero débil y poco resistente

Salud: no presenta ningún problema con alergias

Uso paisajístico

Indicado para jardines paisajistas (*C. Canadensis* el más empleado), proporciona un agradable impacto cromático con su floración. Los frutos son decorativos y permanecen todo el invierno en el árbol. Tiene enor-

mes posibilidades para alineaciones de calles pequeñas, en grupos o arbustivos. De bajo mantenimiento. Empleado en jardines mediterráneos.

Curiosidades, información histórica y social

Florece antes de la brotación. Empleado en jardinería desde la antigüedad. Según Quer, las flores, de sabor entre dulzón y ácido se emplean en ensaladas o se escabechan en vinagre como las alcaparras. Su madera es de mala calidad, se retuerce y descompone fácilmente. Tolera mal la sal. Posee un sistema radicular extendido. Es muy popular el comentario según el cual en un árbol de esta especie se ahorcó Judas Iscariote. Los frutos se han usado como astringentes.

Descripción del género

Son 7 especies procedentes de Norteamérica, Región Mediterránea y E de Asia, muy difíciles de distinguir entre ellas porque entre otras cosas florecen antes de brotar.

Descripción de otras especies y sus variedades

C. canadensis: muy florífero, flor rosa, 12m, hojas más grandes, Z-4, Precisa de humedad ambiente,

Norteamérica, 1641. Tiene numerosas variedades. No es originario de Canadá como puede pensarse por el epíteto específico. Considerado el más bello de EE.UU.

C. canadensis 'Alba': flores de color blanco, Cultivado, 1903.

C. canadensis 'Alba Plena': flores de color blanco y con más pétalos, Cultivado, 1894.

C. canadensis Plena': flores rosas dobles

C. canadensis 'Royal White': flores más grandes y tempranas que 'alba', compacto, Cultivado, 1950.

C. chinensis: flores de color rosa - púrpura, 16 m (arbustivo también), Z-6, China, 1850.

C. occidentalis: arbustivo de 1-2 m, flores rosas, Z-8, O EE.UU.

C. racemosa: flores de color rosa, florífero y el más estético del género, 12 m (arbolito), Z-7, China, 1907.

C. siliquastrum 'Alba': flores blancas y hojas de color verde claro.

C. siliquastrum 'Bodnant': flores púrpura, Cultivado, 1944.

C. siliquastrum 'Variegated' de hojas variegadas.

Clave de especies usadas en jardinería

- A Flores en racimo *C. racemosa*
- AA Flores en umbela
 - B Hojas redondeadas o con un corte en el ápice .. *C. siliquastrum*
 - BB Hojas agudas o acuminadas en la base
 - C Yemas de flor del próximo año con escamas negras (visibles en las axilas de las hojas en verano), pecíolo de 1-2 cm *C. chinensis*
 - CC Yemas sin los tonos negros en las escamas, pecíolo de 0,8-1,5 cm *C. canadensis*

Fitopatología

Enfermedades abióticas: la falta de sol y la baja humedad en el suelo provocan el debilitamiento de la planta y la producción de un menor número de flores.

Enfermedades bióticas: chancros de la corteza (*Nectria cinnabarina*), hay que podar las ramas afectadas y Verticilosis (*Verticillium dahliae*). Dentro de las plagas, las cochinillas y los pulgones.

Árboles singulares

En toda España pueden verse ejemplares singulares, retorcidos, inclinados y huecos, es la característica típica en los distintos parques y jardines. En el Parque del Capricho, Alameda de Osuna, Madrid hay un hermoso ejemplar que recibió todo tipo de cuidados y que salió en la anterior revista.



Floración en madera vieja